

PETRONELA PODOVEI\*

**MONUMENTELE RELIGIOASE DE LEMN  
DIN JUDEȚUL BOTOȘANI  
ÎNTE FUNCȚIA ECLEZIASTICĂ ȘI PATRIMONIU NAȚIONAL\*\***

Între mărturiile pe care comunitățile rurale moldovenești le-au lăsat în istorie, se numără și diverse monumente, care, indiferent de dimensiuni, au constituit repere imuabile în viața acestora. Spre exemplu, edificiile religioase din lemn exprimă identitatea spirituală locală și ideea de continuitate din perioada medievală și până astăzi.

Arhitectura populară din perioada medievală este impresionantă, iar studierea și punerea ei în valoare contribuie la îmbogățirea patrimoniului cultural, atât cel local cât și național. Tehnicile și practicile folosite la înălțarea acestor lăcașuri ne duc cu gândul la o străveche artă a lemnului, care a îmbinat toate metodele pe care meșterii populari le-au deprins și folosit de-a lungul a trei secole. Bisericile de lemn pot fi întâlnite pe întreg cuprinsul țării, fiind apreciate de turiștii străini într-un mod deosebit; unii dintre ei spuneau despre meșterii populari că „au creat ceva eminamente original” și că aceste monumente reprezintă „expresia sufletului popular”<sup>1</sup>. G. Duckworth, secretarul Comisiei regale a monumentelor istorice din Anglia, precizează că și ei dețin un grup de biserici de lemn, care au un singur tip de plan, iar conservatorul Muzeului Nordic din Stockholm, dr. S. Erixon, a elaborat un studiu, realizând o paralelă între bisericile din Europa de Est și Scandinavia, pe de o parte, și edificiile de lemn din Ardeal<sup>2</sup>. Cu toate că în fiecare zonă a țării monumentele sunt puse în evidență prin elementele specifice locale, totuși o unitate între cele trei provincii românești – Moldova, Țara Românească și Transilvania – există, și aceasta este conferită de îmbinarea diferitelor elemente arhitecturale<sup>3</sup>.

Toate aceste edificii ecleziastice dovedesc existența unei societăți medievale care a folosit lemnul drept material principal pentru ridicarea ansamblurilor de cult, monumente ce, peste ani, au devenit apreciate pentru valoarea istorică și artistică pe care o dețin. Autenticitatea edificiilor ecleziastice românești constă în originalitatea

---

\* Doctorand, Facultatea de Istorie, Universitatea „Alexandru Ioan Cuza”, Iași.

\*\* Cercetare finanțată prin proiectul „MINERVA – Cooperare pentru cariera de elită în cercetarea doctorală și postdoctorală”, cod contract POSDRU/159/1.5/S/137832, proiect cofinanțat din Fondul Social European prin Programul Operațional Sectorial Dezvoltarea Resurselor Umane 2007-2013.

<sup>1</sup> Coriolan Petranu, *Bisericile de lemn ale românilor ardeleni*, Sibiu, Tiparul Krafft & Drotleff, 1934, p. 4.

<sup>2</sup> *Ibidem*, p. 10.

<sup>3</sup> Ioana Cristache Panait, *Biserica de lemn – document al unității românești*, în *BOR*, 1982, nr. 3-4, p. 315.

tipurilor de plan, a bolților, a decorațiilor sculptate pe ancadramentele ușilor, precum și a pridvorului sau a turnului, anexe adăugate ulterior<sup>4</sup>.

Între biserica de lemn și cea de zid a existat întotdeauna o îmbinare a elementelor arhitecturale, fapt ce a condus la o ingenioasă alcătuire a monumentului de artă. De pildă, elementele utilizate în arhitectura de zid cu rol de susținere au dobândit în arhitectura de lemn un rol decorativ; sau cele două încăperi, proscomidiarul și diaconiconul, specifice arhitecturii de zid, se întâlnesc în secolul XIX și la bisericile de lemn<sup>5</sup>. De asemenea, construcțiile din piatră au preluat, din arhitectura tradițională, brâul median al fațadelor, simbol decorativ întâlnit la toate edificiile religioase de lemn<sup>6</sup>. Îmbinarea acestor elemente pe care meșterii populari le-au prelucrat și pus în evidență cu multă măiestrie dovedește importanța lăcașului de cult, precum și a familiei fondatoare, care își leagă numele de o astfel de construcție.

Bisericile de lemn au rezistat veacurilor, ceea ce a justificat caracterizarea lor ca „mesaje ale trecutului național”<sup>7</sup>. Prin aceste monumente, ce aparent sunt lipsite de anvergură, oamenii își evidențiau valorile, indiferent dacă edificiile erau construite în țară sau peste granițe, unde comunitățile românești au ridicat astfel de lăcașuri ortodoxe<sup>8</sup>. De-a lungul diferitelor perioade istorice, bisericile de lemn au atras atenția prin tehnica construcției, motivând încadrarea lor în „tezaurul artistic al Europei”<sup>9</sup>.

Deși există o strânsă legătură între monumentele tradiționale de pe întreg cuprinsul țării, fiecare zonă are specificul său. Această observație este valabilă indiferent dacă edificiile în discuție se caracterizează prin monumentalitate, așa cum este cazul bisericilor din zona Maramureșului, precum cea din Cuhea sau vechea biserică din Bârsana<sup>10</sup>, prin decorația sculptată a bisericilor din județele Bihor și Sălaj<sup>11</sup>, prin măiestria bolților din bisericile moldovenești, cum este biserica din satul Broșteni<sup>12</sup>, sau prin decorația pictată din părțile Banatului, cum este biserica din Dragomirești<sup>13</sup>.

Dacă în Transilvania prispele sunt cele care atrag privirile cercetătorilor, în Moldova acestea au fost înlocuite de o anexă amplasată pe latura de sud sau de vest<sup>14</sup> a lăcașului, numită *pridvor*. Deși este un element arhitectural important pentru edificiu, pridvorul nu este totuși atât de valoros din punct de vedere istoric, fiind o construcție adăugată ulterior. Sunt însă unele biserici care au rămas la forma inițială, fără a li se adăuga această componentă arhitecturală. De pildă, biserica Sf. Nicolae din Bănești (Suceava) sau biserica Schimbarea la Față din Văleni (Piatra Neamț)<sup>15</sup>.

<sup>4</sup> Am observat aceste caracteristici la bisericile moldovenești pe care le-am vizitat, ele ieșind în evidență prin originalitatea stilului arhitectural, precum și prin istorie sau tradiție. Astfel, amintim de biserica cu hramul Sf. Nicolae din satul Bănești, județul Suceava, unde îmbinarea planului treflat cu bolta semicirculară, ornamentele de pe ancadramentul ușii de la intrare, precum și pictura în tempera ridică această construcție la rangul de monument original de istorie și artă românească.

<sup>5</sup> Andrei Pănoiu, *Contribuție la cunoașterea tipologiei bisericilor de lemn*, în *BMI*, 1970, nr. 1, p. 62.

<sup>6</sup> *Ibidem*.

<sup>7</sup> Ioana Cristache Panait, *op. cit.*, p. 315.

<sup>8</sup> Idem, *Locul bisericilor de lemn românești în context european*, în *BOR*, 1987, p. 72.

<sup>9</sup> *Ibidem*, p. 79.

<sup>10</sup> Costin Emil, *Bisericile de lemn din Maramureș*, Baia Mare, Editura Gutinul SRL, 1999, p. 95.

<sup>11</sup> Ileana Petrean Păușan, *Bisericile de lemn din Sălaj*, Zalău, Editura Sylvania, 2008, p. 14-15.

<sup>12</sup> Gheorghe Bratiloveanu, *Monumente de arhitectură în lemn din ținutul Sucevei*, București, Editura Meridiane, 1985, p. 75.

<sup>13</sup> Nicolae Săcară, *Bisericile de lemn ale Banatului*, Timișoara, Editura Excelsior, 2001, p. 58.

<sup>14</sup> În zona județului Vaslui, pridvorul este construit în partea de vest, iar în județele Neamț, Botoșani și Suceava, acesta se află în partea de sud a edificiului.

<sup>15</sup> Ioana Cristache Panait, Titu Elian, *Bisericile de lemn din Moldova*, în *MMS*, 1969, nr. 7-9, p. 480.

Pridvorul este specific secolului XVIII: cel mai vechi este datat la începutul acestui veac, fiind și unul din puținele ce se păstrează în forma originală. Este cazul pridvorului de la Schitul Mănăstioara din Suceava<sup>16</sup>. Un alt element ce face parte din tehnica construcției este *turnul clopotniță*, întâlnit la bisericile de lemn din Moldova; este ridicat de obicei deasupra pridvorului adăugat sau deasupra pronaosului bisericii. De pildă, biserica de lemn din satul Bogdănești (Suceava) are turnul clopotniță construit deasupra pronaosului<sup>17</sup>. În unele cazuri, clopotnița este ridicată detașat de construcția unitară, cum este cazul bisericilor din satele Adâncata și Horodnicul de Jos (Suceava)<sup>18</sup>. Sub influența arhitecturii ecleziastice de zid, unii meșteri populari din secolele XVIII și XIX au construit deasupra naosului o turlă. Amintim aici biserica de lemn cu hramul Sf. Arhangheli din satul Moara Nica sau biserica cu hramul Sf. Nicolae din satul Colacu (Suceava)<sup>19</sup>. Acoperișurile bisericilor de lemn din zona Moldovei sunt executate în patru ape, urmând, deseori, cazuri conturul pereților. În acest sens, amintim acoperișul bisericii din satul Fărcașa (Neamț), ridicată în jurul anului 1774, precum și acoperișul bisericii din Lunca, cu streșina alungită, semiînfundată, sprijinită pe căpriori ciopliți. Măiestria cu care s-a realizat construcția bolților din această parte a țării este unică, considerată de istoricii de artă ca fiind cea mai bogată prin stilul și tehnica abordată de meșterii moldoveni. Bunăoară, *bolțile semicilindrice* și cele realizate din fâșii curbe sau drepte pe plan poligonal sunt definatorii pentru bisericile de lemn din Moldova<sup>20</sup>. Cel mai vechi sistem de acoperire, bolta semicilindrică, este tipul folosit încă din perioada medievală de către meșterii populari; iar celelalte tehnici de boltire arată îndemânarea cu care aceștia au prelucrat în lemn formele proprii arhitecturii de zid, ajungând, în cele din urmă, la realizarea unor procedee originale. Sistemele de boltire sunt adaptate oricărui tip de plan, la care se adaugă acoperirea cu un tavan drept a unor pronaosuri<sup>21</sup>. O atenție deosebită au acordat meșterii populari din Moldova *ancadramentelor ușilor de la intrare*. Pe acest chenar, se întâlnesc numeroase motive geometrice, profiluri, frânghii, flori care constituie motivele decorative ale ancadramentelor bisericilor din Bănești, Ciolpani, Broșteni, Dorohoi și altele<sup>22</sup>.

Bisericile de lemn de pe teritoriul județului Botoșani însumează caracteristicile edificiilor religioase din Moldova. Astfel, în arhitectura așezărilor din județul Botoșani, bisericile de lemn sunt percepute ca elemente reprezentative ale identității locale; de aceea, sunt amplasate în mijlocul satului, simbolizând vatra sau centrul vieții comunitare. Ridicate din bârne de stejar sau având pereții din nuiete lipite cu lut, ele însumează caracteristicile caselor țărănești ce prezintă același tip de plan, cu trei încăperi dispuse longitudinal<sup>23</sup>. Monumentele religioase sunt de dimensiuni mici, cu acoperișul în două sau patru ape, din draniță, fără turn, doar cu două cruci așezate la ambele capete, de departe putând fi confundate cu casele din apropiere<sup>24</sup>. Pentru a susține cele expuse mai sus, aducem în discuție cinci biserici de lemn din județul Botoșani, care uimesc prin vechimea, stilul și decorurile pe care le au. Așezămintele sunt expuse sub forma unei fișe de monument, după criteriul cronologic.

<sup>16</sup> *Ibidem*.

<sup>17</sup> Gheorghe Bratiloveanu, *op. cit.*, p. 55.

<sup>18</sup> *Ibidem*, p. 76.

<sup>19</sup> Ioana Cristache Panait, Titu Elian, *Bisericile de lemn din Moldova*, p. 482.

<sup>20</sup> *Ibidem*, p. 488.

<sup>21</sup> *Ibidem*, p. 496.

<sup>22</sup> *Ibidem*.

<sup>23</sup> Ștefan Ciubotaru, *Monografia orașului Botoșani*, Botoșani, Editura Axa, 1997, p. 83.

<sup>24</sup> Angela Paveliuc-Olariu, *Biserici de lemn din ținuturile Botoșanilor*, în *MMS*, 1981, p. 335.

### 1. Biserica Adormirea Maicii Domnului din satul Brăești (fig. 1)

Monumentul istoric, aflat la intrarea în sat, păstrează pe ancadramentul peretelui pridvorului inscripția dăltuită cu caractere chirilice, de unde transcriem faptul că lăcașul a fost ridicat în anul 1745 de boierul Miron Gorovei<sup>25</sup>. Astfel, „(a ridicat aceas)ta sv(i)nta beserica de Miron Gorovei cămărașul în hramul Adormirii Maicii lui Dummedza(u), iuni(e), let 7253 (1745), 13”. Deși pisania este gravată cu văleatul 7253 (1745), în istoriografie sunt întâlnite alte două ipoteze privind datarea bisericii. Una dintre acestea este lansată de arhitectul Titu Elian, care plasează ridicarea edificiului în anul 1770, conform „inscripției făcute de boierul Miron Gorovei, proprietarul moșiei”<sup>26</sup>, iar cealaltă este formulată de preotul Ioan Canciuc care estimează începuturile construcției în anul 1790<sup>27</sup>.



Fig. 1. Biserica Adormirea Maicii Domnului din satul Brăești

Asemeni oricărui monument, biserica de lemn din satul Brăești a trecut prin mai multe etape de refacere, care au contribuit la menținerea ei în mijlocul comunității. Primele mențiuni în acest sens sunt păstrate din anul 1880, când lăcașul de cult a fost

<sup>25</sup> Rădăcinile neamului Gorovei se află în satul Bârgăoani, din vechiul ținut al Neamțului, unde existau în secolul XVII câteva familii cu acest nume. Șetrarul Miron Gorovei face parte din ramura ce s-a mutat în ținutul Dorohoi în secolul XVIII, fiind fiul lui Gheorghe Gorovei. Ioan, fiul său, este ctitorul schitului ce îi poartă și azi numele, o parte din strămoși aflându-se îngropați aici. Miron Gorovei a fost trecut în rândul ctitorilor de la biserica Sf. Spiridon din Iași, unde a fost înhumat în anul 1758. În prezent, nu se știe unde este înmormântat. Vezi Ștefan S. Gorovei, *O dilemă genealogică*, comunicare prezentată în cadrul Congresului de Genealogie și Heraldică, Iași, 13-15 mai 2010.

<sup>26</sup> Titu Elian, *Punerea în valoare a bisericilor de lemn din nordul Moldovei prin restaurarea și încadrarea lor în circuitul turistic*, în *BMI*, 1973, p. 32.

<sup>27</sup> Pr. Ioan Canciuc, *Protopopiatul Dorohoi. Contribuții monografice asupra așezărilor, bisericii și învățământului*, vol. I, Iași, 2013, p. 70.

restaurat de membrii neamului Spireștilor, Mihai, Ioan și Dumitru Spiru, împreună cu preotul paroh Popovici<sup>28</sup>. Tot în acest timp, biserica a fost pictată de zugravul Herghici, dar strădania lui nu s-a menținut până astăzi. Nu mult după această intervenție, în anul 1892, biserica a suferit o nouă reparație, cu fonduri strânse de localnici. Mult mai târziu, în jurul anului 1968, biserica este amintită ca fiind într-o stare avansată de degradare, ceea ce duce la o nouă intervenție asupra monumentului. Între anii 1968 și 1972, sub îndrumarea directă a Înalt Preasfințitului Iustin, mitropolitul Moldovei și Sucevei, sub grija preotului consilier Dumitru Hadircă și prin munca preotului paroh Ioan Mironescu, edificiul a fost restaurat. S-au înlocuit piesele de lemn degradate, s-au făcut consolidări la planșee și bolți, s-au realizat subzidiri din beton ciclopian, s-a urmărit desfacerea tencuielilor, a căptușelilor de scânduri de la pridvor și turlă, s-a apelat la revizuirea și consolidarea șarpantei, s-a înlocuit învelitoarea de tablă cu șiță, s-au pus pardoseli noi, precum și o împrejmuire de lemn<sup>29</sup>. În urma acestor reparații, s-a săvârșit sfințirea bisericii la 29 octombrie 1972. Ultima restaurare a avut loc în 2009, atunci când preotul paroh, Ioan Bițu, a primit devizul Comisiei Monumentelor Istorice pentru a schimba șindrila acoperișului.

Deși monumentul istoric apare ca datând din anul 1745, sunt unele documente care atestă clerici ai satului Brăești încă din anul 1600. De exemplu, în actul din 28 februarie 1605, din timpul lui Ieremia Movilă, „rugătorul nostru, popa Ioan Bantăș cel bătrân din Brăești, nepotul lui Boris Braevici” a dat „toată partea lui de dedină ce se va alege din satul Brăești” ginerelui său, „credinciosului nostru boier Grigore mare stolnic, și nepoatei sale Branda, cneaghina lui Grigore stolnic”<sup>30</sup>. Din document putem observa că acest preot stăpânea o parte din moșia Brăești, iar pentru a păstra partea moștenită în patrimoniul familiei, o dă ca danie ginerelui și nepoatei. Într-un document din 1610 este amintit un alt slujitor al bisericii, popa Iancu din Brăești, martor la vinderea unei părți din acest sat. Astfel, Grigore Bahrin vinde „dreapta mea parte de ocină, care a fost a tatălui meu Ion Bahrin, la Brăești”, având martori oameni buni și bătrâni, pe „popa Bantăș și popa Buda din Tocileni și popa Ioncu din Brăești”<sup>31</sup>.

Documentul din 1 decembrie 1634, scris la Iași în timpul lui Vasile Lupu, ni-l înfățișează pe „rugătorul nostru, popa Buda și cu fiul lui Ionașco și cu nepotul lui Vasile Brăescul”, aflându-se în conflict pentru „jumătate din satul Brăești”<sup>32</sup>. Spre deosebire de oamenii de rând ai satului, clericii puneau accent pe întregirea patrimoniului familiei, nedorind înstrăinarea lui. Aceste câteva mențiuni despre preoții de pe moșia Brăești, singurele care apar în documentele publicate, ne trimit cu gândul la existența unei biserici mai vechi, determinându-ne chiar să afirmăm că actuala biserică de lemn a fost construită pe locul alteia mai vechi sau în apropiere.

Înainte de a fi administrată de neamul Gorovei, moșia a aparținut familiei Brăescu, amintită în câteva documente din jurul anului 1700. De exemplu, la 20 martie 1701, stolnicul Gavril Brăescu scrie în diata sa că, „împreună cu soția mea Soltana, am socotit și

---

<sup>28</sup> Întrucât documentele studiate până acum de noi nu dețin chestiuni privitoare la biserica din satul Brăești, informațiile referitoare la unele restaurări sunt preluate din însemnarea întocmită de preotul paroh în urma consultării documentelor păstrate în arhiva bisericii, însemnare aflată deasupra portalului bisericii. În ceea ce privește prima refacere a acesteia, tradiția ne spune că ar fi fost cândva o pisanie la intrare în naos, dar care astăzi nu mai există.

<sup>29</sup> Titu Elian, *op. cit.*, p. 32.

<sup>30</sup> *DIR*, veac XVII, vol. I, p. 198-199, nr. 282.

<sup>31</sup> *Ibidem*, vol. II, p. 316-317, nr. 423.

<sup>32</sup> *DRH*, A. Moldova, vol. XX, p. 324-325, nr. 286.

am împărțit jumătate sat Brăești, din Hârlău, cu vecini”<sup>33</sup>. Mult mai târziu, în documentul din 16 ianuarie 1767, apare un oarecare monah Ioan Brăescul, care mărturisește că „în viața lui ar fi prăpădit prilejul tatălui lor” și „a vândut 1/2 Brăești din ținutul Hârlău la străini”<sup>34</sup>. În *Repertoriul arheologic al județului Botoșani* găsim denumirile vechi ale satului Brăești: acesta este menționat ca Brainți, Brăeștii Iamandioaii, Brăeștii Cavacului, Brăeștii lui Gheleme sau Brăeștii lui Gherghel, ultimele patru formând mai târziu același sat, Brăești<sup>35</sup>.

Construită din lemn masiv de stejar, biserica este specifică stilului arhitectural moldovenesc, cu planul de tip dreptunghiular, având absida altarului nedecroșată, cu cinci laturi. De dimensiuni mici, cu o lungime de 11,15 m, edificiul este format dintr-o singură încăpere care conține pronaos, naos, altar și pridvor deschis. În interior, pereții sunt formați din bârnele suprapuse care, la colțuri, formează stilul tradițional „coadă de rândunică”. Pronaosul și naosul sunt acoperite cu o boltă în formă de calotă, din fâșii curbe pe un plan poligonal. Catapeteasma, păstrată din secolul XVIII, necesită o ușoară formă de curățare a icoanelor. Realizată din lemn de tei, aceasta este formată din patru rânduri de icoane în stil bizantin. În partea de jos, icoanele sunt despărțite de niște colonete decorate cu motive vegetale, cu viță de vie și struguri. Celelalte rânduri au icoanele separate prin rame simple, iar în ultimul nivel icoanele sunt încadrate cu rame care au o formă specifică. Frontispiciul peretelui despărțitor dintre naos și pronaos este lucrat sub formă de acoladă, un element decorativ des întâlnit în arhitectura tradițională. Totodată, frontispiciul peretelui este decorat cu motive heraldice vegetale simbolizate prin floare de lealea<sup>36</sup>. La exterior, bârnele, așezate una peste cealaltă în formă orizontală, formează la capete stilul „coadă de rândunică”. Stâlpii pridvorului deschis sunt decorați cu motive vegetale, iar ancadramentul ușii de la intrare, format din 16 rozete, este împodobit cu motive florale. Pe ancadramentul ușii de la intrare se găsește inscripția bisericii, dăltuită cu caractere chirilice. Acoperișul este din șindrilă, având deasupra cele două cruci, așezate la extremități, una deasupra altarului, iar cealaltă deasupra pronaosului.

Biserica Adormirea Maicii Domnului ne-a atras atenția atât din punct de vedere istoric, prin vechimea pe care o are, cât și din punct de vedere arhitectural, prin elementele decorative păstrate până în prezent. Lemnul pe care este dăltuit textul pisaniei se află într-o stare avansată de degradare, astfel că citirea inscripției a necesitat un volum mare de muncă. În timp, există riscul ca lemnul să se carbonizeze, iar textul să devină indecifrabil. Trecut pe *Lista monumentelor istorice* în anul 2004, edificiul de cult a fost restaurat, iar actualmente este îngrijit cu atenție de preotul paroh, Gabriel Bițu. Întrucât există și o biserică de zid în sat, serviciul religios la edificiul de lemn se săvârșește doar în ziua serbării hramului, 15 august.

## 2. Biserica Sf. Voievozi din satul Cotârgaci (fig. 2)

A fost construită în anul 7280 (1771-1772)<sup>37</sup> de către Ștefan Stihii și soția sa Elena. Ctitorii au înălțat biserica de lemn în târgul Botoșani, iar în anul 1865<sup>38</sup> a fost

<sup>33</sup> L. T. Boga, *Documente basarabene*, vol. III, Chișinău, 1929, p. 7-9, nr. 3.

<sup>34</sup> Teodor Balan, *Documente bucovinene*, vol. V, p. 62, nr. 4.

<sup>35</sup> *Repertoriul arheologic al județului Botoșani*, vol. I, p. 102.

<sup>36</sup> Ioana Cristache Panait, Titu Elian, *Bisericile de lemn din Moldova*, p. 483.

<sup>37</sup> Inscriptia cu caractere chirilice dăltuită deasupra ușii de la intrare în pronaos ne indică văleatul 7280 (1771-1772) și nu anul 1770, așa cum apare în cartea preotului Ioan Canciuc, *Protopopiatul Dorohoi. Contribuții monografice asupra așezărilor, bisericilor și învățământului*, vol. II, Iași, 2013, p. 149.

<sup>38</sup> În anul 1865, biserica de lemn a fost vândută satului Cotârgaci, deoarece în preajma acesteia s-a construit o biserică de zid cu hramul „Sf. Voievozi”. Vezi Direcția Județeană a Arhivelor Naționale Botoșani (în continuare, DJAN Botoșani), fond Parohia Roma, dosar nr. 19/1914, f. 76-77.

vândută lui Alecu Miclescu, proprietarul moșiei Cotârgaci<sup>39</sup>. Moșierul a cumpărat ctitoria familiei Stihi și a adus-o pe pământurile sale, înzestrându-o cu 15 prăjini de teren, pământ ales special pentru ridicarea unei biserici și amplasarea unui cimitir în apropierea ei. Alecu Miclescu a primit lăcașul împreună cu veșmintele preoțești donate de principalii ctitori, cumpărând ulterior cărți pentru săvârșirea ritualului bisericesc și un clopot mare<sup>40</sup>. Pentru buna îngrijire a acestei ctitorii, fiecare familie din sat trebuia să desemneze câte un membru care să facă „câte jumătate falce de prășilă, jumătate de seceră, o falce de coasă” și să „meargă cu carul ori de câte ori era chemat”<sup>41</sup>. Oricât de mică ar fi fost o comunitate, oamenii aveau nevoie de o biserică unde să se săvârșească regulat serviciul religios și, mai mult decât atât, de un cimitir în proximitatea lăcașului. Pentru aceasta, ei erau dispuși să îndeplinească serviciile cerute de oamenii legii.



Fig. 2. Biserica Sf. Voievozi din satul Cotârgaci

Ca orice așezământ de lemn, biserica din satul Cotârgaci a suferit mai multe intervenții în vederea refacerii, cu scopul de a se păstra monumentul în mijlocul comunității. Până în anul desfacerii și aducerii în mijlocul comunității sătești, nu se cunosc eventualele intervenții, însă, odată cu anul 1865, documentele consemnează o serie de reparații. Chiar în momentul reclădirii, acoperișul a fost schimbat cu șindrilă de către Adela Cănanău, iar clopotnița de la intrarea în curtea bisericii a fost refăcută și acoperită cu șindrilă<sup>42</sup>. Mult mai târziu, în anul 1902, biserica se găsea într-o stare avansată de degradare, după cum o descrie și Constantin Ciocoiu, „de-a dreptul deplorabilă, acoperișul vechi permitea ploii să pătrundă în biserică, iar stâlpii care susțineau clopotnița putreziseră”<sup>43</sup>. Cu toate acestea, proprietarul moșiei, Vasile Călinescu,

<sup>39</sup> Centrul Eparhial Iași (în continuare, CEI), fond Parohia Cotârgaci, dosar nr. 1/1971, f. 2.

<sup>40</sup> *Ibidem*.

<sup>41</sup> *Ibidem*.

<sup>42</sup> DJAN Botoșani, fond Parohia Cotârgaci, dosar nr 11/1906, f. 73.

<sup>43</sup> \*\*\* *Cultul ortodox din județul Botoșani*, 1906, p. 100 (în continuare, *Cultul ortodox...*).

hotărăște să schimbe doar acoperișul bisericii; iar împreună cu locuitorii să vândă dreptul de cârciumă al satului și cu banii primiți să înlocuiască gardul care împrejmuiește biserica<sup>44</sup>. Totuși, în luna aprilie a anului 1902, este întocmită de către protoierie o situație materială a bisericilor, iar ctitoria din satul Cotârgaci apare ca fiind „într-o stare bună; enoriașii o frecventează; arhiva este la zi; biblioteca parohială este la început”<sup>45</sup>.

În contradicție cu raportul întocmit de protoierie sunt informațiile din documentele anilor următori, care ne arată că, între 1903 și 1904, serviciul religios nu s-a săvârșit în parohia Cotârgaci deoarece biserica a ajuns „într-o stare avansată de degradare” și „necesită o restaurare urgentă”<sup>46</sup>. Nu sunt date care amintesc momentul intervenției asupra monumentului, însă în anul 1906 îl găsim „într-o stare bună și lipsit de orice avere”<sup>47</sup>. E posibil ca renovarea să fi fost realizată din fonduri primite de la Primărie, Protoierie, localnici sau vreun proprietar de pământuri; bugetul primit pentru întreținerea parohiei Sf. Voievozi pe anii 1904-1906 este de 12.000 lei, însă această sumă a fost folosită pentru restaurarea veșmintelor și a cărților bisericești, nepomenindu-se nimic despre o posibilă intervenție asupra bisericii<sup>48</sup>. În ianuarie 1914, este amintită în documente o situație a parohiei Cotârgaci specificându-se că biserica este „din lemn, dar foarte durabilă”; totuși, în exterior pereții încep „a se deteriora”, iar clopotnița care, de această dată, este lipită de biserică, se află „într-o stare proastă”. Pentru aceasta, s-a cerut din fondul asociațiilor suma de 500 lei, cuprinzând costul tencuirii temeliei și al refacerii clopotniței<sup>49</sup>.

Ulterior, lăcașul de lemn din parohia Cotârgaci a fost întreținut de localnici împreună cu preotul paroh. Astfel, în anul 1953, preotul Octav Cumpătă realizează o reparație generală a bisericii<sup>50</sup>, iar în anul 1971, consiliul parohial întocmește o cerere către Mitropolie, prin care solicită refacerea totală a bisericii<sup>51</sup>. Ultima restaurare a bisericii a fost realizată în anul 2011, atunci când a primit un nou acoperiș și înveliș exterior. Cu toate că biserica a suferit multe intervenții, parțiale sau generale, ea s-a menținut până în prezent, devenind unul dintre cele mai deosebite monumente istorice religioase din județul Botoșani.

Analizând-o, se constată că planul ei arhitectural este dreptunghiular, cu absida altarului poligonală, nedecroșată, cu cinci laturi. În interior, naosul este despărțit de pronaos printr-un perete de lemn, iar altarul de restul bisericii prin catapeteasmă, care conține icoane pictate în stil bizantin. Așezată pe o temelie de piatră, la exterior, biserica este îmbrăcată de jur împrejur cu șindrilă bituminoasă; iar acoperișul, caracteristic

<sup>44</sup> *Ibidem*.

<sup>45</sup> DJAN Botoșani, fond Protoieria Botoșani, dosar nr. 219/1902, f. 8.

<sup>46</sup> *Ibidem*, fond Parohia Cotârgaci, dosar nr. 7/1902, f. 63.

<sup>47</sup> *Cultul ortodox...*, p. 100. Deși este amintită în condica pentru bunuri materiale ca fiind lipsită de orice avere, totuși unele documente ne oferă informații despre patrimoniul bisericii. Printr-o înștiințare de la Protoieria județului Botoșani din data de 29 mai 1906, preotul paroh este rugat să întocmească o listă cu obiectele date din biserică pentru expoziția jubiliară, precum și numele persoanelor care le-au luat, pentru a li se cere convenita restituire. Mai mult chiar, în bugetul pe anul 1906-1907, sunt trecute sume importante în vederea achiziționării unor obiecte pentru săvârșirea serviciului religios, pentru îmbogățirea patrimoniului parohiei, precum și pentru legarea unor cărți cu caracter religios (vezi DJAN Botoșani, fond Parohia Cotârgaci, dosar nr 1/1971, f. 3). În sprijinul acestei idei venim cu obiectele de patrimoniu care se păstrează actualmente în altarul bisericii de lemn Sf. Voievozi (ex.: calendare, pomelnice, cărți de cult, toate scrise cu caractere chirilice).

<sup>48</sup> DJAN Botoșani, Fond Parohia Roma, dosar nr. 10/1905, f. 21.

<sup>49</sup> *Ibidem*, dosar nr 19/1914, f. 76-77.

<sup>50</sup> CEI, fond parohia Cotârgaci, dosar nr 1/1971, f. 3.

<sup>51</sup> *Ibidem*.



caselor țărănești, este din tablă, are o cruce deasupra altarului și o alta deasupra pronaosului. Pridvorul adăugat ulterior în partea de vest este lucrat din scânduri simple și fără decor. Spre deosebire de celelalte biserici din zonă, aceasta are o formă impunătoare, deoarece a fost gândită ca biserică de târg.

### 3. Biserica Sf. Voievozi din satul Cristești (fig. 3)

Așezământul religios din Cristești a fost ridicat în anul 1771<sup>52</sup> de familia Cristescu<sup>53</sup>, proprietara moșiei din acel timp. Cu toate acestea, într-o monografie întocmită de preotul paroh în luna decembrie a anului 1905, biserica de lemn din satul Cristești apare cu hramul Sf. Nicolae, ridicată în anul 1781 și având drept ctitori principali pe Nicolae Caramfil zis Cristescu și pe soția sa Elena, cărora le-a urmat Gheorghe Cristescu cu soția sa Profira, Iorgu Cristescu, Alecu, Teodor, tot Cristescu, iar la momentul consemnării, Elena Cristescu<sup>54</sup>. Deși figurează în documente ca având hramul Sfântului Nicolae, astăzi biserica de lemn poartă hramul Sfinților Voievozi. Este posibil să-și fi schimbat hramul în urma unei intervenții de refacere.

Deși la prima vedere pare o simplă biserică de scândură, totuși ea a trecut prin multe intervenții, menționate în diferite procese verbale, care s-au păstrat în arhive. Într-un proces verbal din 25 mai 1895, preotul paroh din Cristești înaintează o cerere către Mitropolie, prin care solicită prelungirea termenului în vederea reparării bisericii, deoarece „nu a reușit să strângă fondurile estimate în vederea reparării”<sup>55</sup>. Un an mai târziu, un ordin de la Mitropolie, cu data de 7 iulie 1896, este emis către parohia Cristești: preotul paroh este obligat să închidă biserica de lemn deoarece se află într-o „stare proastă”, „nu se mai poate face nici o reparație” și să construiască o altă biserică din zid<sup>56</sup>. Ctitoria a fost închisă timp de șase luni, iar pe 22 decembrie 1896, la rugămintele moșierului Teodor Cristescu, care promitea refacerea ei, prefectul orașului Botoșani acorda permisiunea preotului paroh de a reîncepe slujbele<sup>57</sup>. Abia un an mai târziu, pe 21 martie 1897, se întrunește la primărie o comisie, în care se discută „reparația bisericii și facerea clopotniței”<sup>58</sup>, iar în luna septembrie a aceluiași an, Teodor Cristescu își îndeplinește obligația asumată și repară radical atât biserica, cât și clopotnița<sup>59</sup>. Familia Cristescu și-a legat numele de ctitoria satului Cristești, iar urmașii ei au contribuit la transmiterea lui până în zilele noastre.

În aprilie 1905, parohia Cristești primește aprobare de la Mitropolie pentru „construcția unui cafas nou în incinta bisericii”<sup>60</sup>. Odată cu trecerea anilor, lemnul bisericii a început să se deterioreze, astfel încât, în anul 1938, preotul paroh Ioan Obuf menționează că „a reparat și înzestrat cu podoabe biserica care se afla în ruină, părăsită, fără nici un obiect de cult, a renovat clopotnița, a împrejmuit cimitirul și a reparat gardul bisericii”<sup>61</sup>. Considerăm că preotul Ioan Obuf este un al doilea mare

<sup>52</sup> Conform unei inscripții dăltuite pe peretele despărțitor dintre naos și pronaos, care conține o informație lapidară, „văleatul 1771”.

<sup>53</sup> CEI, fond Parohia Cristești, dosar nr 1/1971, f. 2.

<sup>54</sup> DJAN Botoșani, fond Parohia Cristești, dosar nr. 44/1905-1909, f. 170.

<sup>55</sup> *Ibidem*, dosar nr. 8/1894-1897, f. 212.

<sup>56</sup> *Ibidem*, f. 69.

<sup>57</sup> *Ibidem*, f. 131.

<sup>58</sup> *Ibidem*, f. 3.

<sup>59</sup> *Ibidem*, f. 31.

<sup>60</sup> Idem, fond Parohia Schit Orășeni, dosar nr. 44/1905-1909, f. 156.

<sup>61</sup> Idem, fond Parohia Cristești, dosar nr. 2/1950, f. 18.

ctitor al bisericii de lemn din satul Cristești. Deși a fost reparată din temelii, biserica nu a rezistat prea mult sub această formă. Doi ani mai târziu, în octombrie 1940, Comisia Monumentelor Istorice sesizează, prin arhitectul Horia Teodoru, starea de degradare în care se afla edificiul. Din această cauză, slujbele religioase au fost întrerupte. În aceeași zi, de 20 octombrie 1940, s-a acordat devizul pentru începerea lucrului, planul după care trebuiau să se ghideze meșterii și s-a stabilit consiliul parohial care urma să se ocupe de strângerea fondurilor pentru reparație<sup>62</sup>. O lună mai târziu, după terminarea slujbei religioase din ziua de Sf. Dumitru, pe 26 octombrie 1940, consiliul parohial întocmea un proces-verbal prin care descria starea de degradare a bisericii, iar inginerul N. Boldur dăruia bisericii suma de 5.000 lei pentru refacerea pardoselii<sup>63</sup>. Fiind o biserică construită din lemn, monumentul nu a rezistat prea mult după refacerea din 1940.

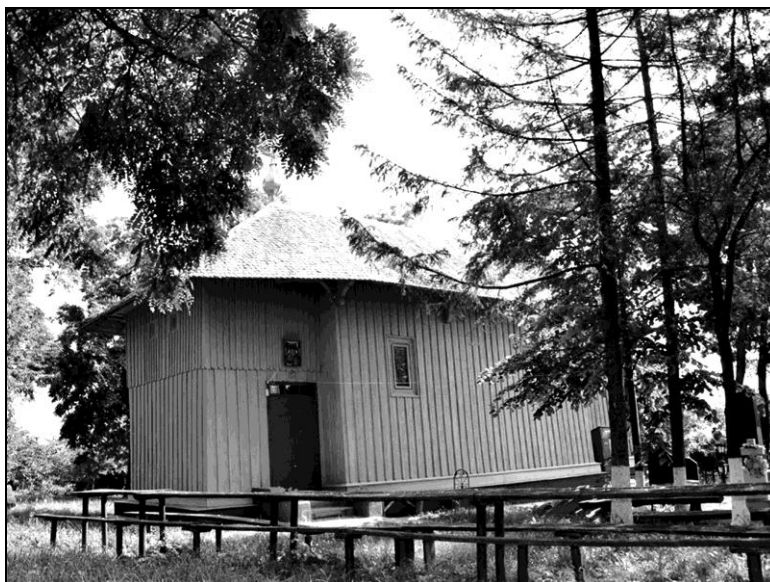


Fig. 3. Biserica Sf. Voievozi din satul Cristești

În anul 1942, preotul paroh al bisericii de lemn din satul Cristești înaintează o cerere primarului, prin care solicită un ajutor de 20.000 lei, pentru a repara biserica aflată „într-o stare proastă”. Mai mult chiar, el apelează și la învățătorul satului, rugându-l să îl ajute cu materialul pentru acoperișul bisericii, fiind vorba de 273 metri pătrați de draniță. Ca să ducă la bun sfârșit cele propuse în vederea „punerii pe picioare” a monumentului, preotul cere ajutorul prefectului de Botoșani, precum și al ministrului, rugându-i să contribuie cu fonduri, deoarece în biserica din satul său „plouă” și „nu se mai pot ține slujbele religioase”<sup>64</sup>. Începând cu refacerile din anul 1938 și până la restaurarea din anul 1957<sup>65</sup>, preotul parohiei Cristești, Ioan Obuf, poate fi considerat un al doilea mare

<sup>62</sup> Idem, fond Parohia Schit Orășeni, dosar nr. 2/1940, f. 52.

<sup>63</sup> *Ibidem*, f. 60.

<sup>64</sup> *Ibidem*, dosar nr. 2/1942, f. 18, 26-29, 54.

<sup>65</sup> CEI, fond Parohia Cristești, dosar nr. 1/1971, f. 2.

ctitor prin ceea ce a făcut la această biserică. În tot acest interval de timp, preotul s-a îngrijit de biserică, renovând-o ori de câte ori aceasta a avut nevoie de intervenții. Tot în această perioadă, Fondul Parohiei Cristești conține nenumărate documente prin care preotul Ioan Obuf cerea protoieriei, Mitropoliei sau chiar direct Ministerului Cultelor să i se acorde ajutor financiar în vederea întreținerii unei biserici pentru această comunitate.

Biserica cu hramul Sfinții Voievozi din satul Cristești este o construcție din bărne de stejar, cu un plan dreptunghiular ce conține naos, pronaos, altar și pridvor. Așezată pe o temelie din piatră, biserica este căptușită la exterior cu scândură, iar grinzile de stejar din interior sunt chituite și vopsite cu ulei. Ușa de la intrarea în biserică se păstrează în forma sa originală, dar nu deține ornamente.

#### 4. Biserica Adormirea Maicii Domnului și Nașterea Maicii Domnului din orașul Dorohoi (fig. 4)

Așezământul religios „s-a înălțat într-o cinstea și lauda Adormirii Precistei de Dumnezeu Născătoare și pururea Fecioara Maria, în zilele lui Constantin Moruzi Voevod, let 7287 (1779) luna Aprilie 12”<sup>66</sup>. Inscripția nu amintește ctitorul acestei biserici și, până în momentul de față, nici documentele nu ne oferă informații în acest sens. Credem că localnicii sunt cei care au ridicat edificiul, de vreme ce nu este trecut nici un nume în textul inscripției. Preotul Constantin Ciocoiu aduce la cunoștință faptul că există o inscripție pe catapeteasmă, de unde aflăm că „această sf. catapeteasmă s-a făcut prin osârdua lui Tanasa șoltuz, i Onofrei Brai, i Constantin, i Ioan Popovici, i Vasile diacon, i preot Atanasa Chirilă, la let 1794 ianuar în 20”<sup>67</sup>; iar zugrav amintit este Ananii de la Suceava<sup>67</sup>. Alături de hramul oficial, biserica veche este cunoscută în popor și ca Biserica Vârgolici, după numele celui care dăduse comunei Dorohoi casele unde, pentru o perioadă de timp, a fost o școală primară de fete; în schimb, comuna se obliga să întrețină o școală de cântăreți<sup>68</sup>.

O serie de reparații efectuate la această biserică au fost înregistrate în diferite condici, care s-au păstrat până în prezent. Astfel, într-o înștiințare din anul 1902, venită de la Mitropolie, preotul paroh primește aprobarea în vederea refacerii și, în același timp, mitropolitul îi reamintește dorința „de a clădi o biserică din cărămidă sau piatră”<sup>69</sup>. Într-un alt document dintr-un an anterior, 1898, edificiul „se află încă la locul lui până când comuna urbei Dorohoi va construi o altă biserică în altă parte a orașului”, iar când „biserica va fi desființată, locul ei va deservi Giumnazului”<sup>70</sup>.

Până în anul 1864, biserica Adormirea Maicii Domnului, precum și biserica Sf. Nicolae, cea a lui Ștefan cel Mare, dispuneau de case și pământuri oferite de locuitorii Dorohoiului. Odată cu secularizarea averilor bisericesti, bunurile patrimoniale au trecut în administrarea Primăriei. Astfel, „acaretele și moara popilor, iazul popilor, o dughiană din ulița despre târgul de vite, o dughiană de peste podul căsăpiei, locul dat de familia Pleșca, locul dăruit de Ioachim Mironescu” au fost vândute, iar cu banii obținuți s-a construit catedrala Adormirea Maicii Domnului în anul 1894<sup>71</sup>. După ridicarea

<sup>66</sup> Constantin Ciocoiu, *Biserica de lemn din Dorohoi cu hramul „Nașterea Maicei Domnului”*, Dorohoi, Tipografia Speranța, 1910, p. 1.

<sup>67</sup> *Ibidem*, p. 2.

<sup>68</sup> *Ibidem*, p. 4.

<sup>69</sup> DJAN Botoșani, fond Protoieria Dorohoi, dosar nr. 119/1898-1902, f. 21.

<sup>70</sup> *Ibidem*, dosar nr. 68/1898, f. 70.

<sup>71</sup> Constantin Ciocoiu, *op. cit.*, p. 3.

catedralei, în jurul bisericii vechi, pentru un timp au avut loc numeroase discuții între localnici, preoții parohi, funcționarii de la Minister și, nu în ultimul rând, Mitropolie. Pe când localnicii doreau construirea unei alte biserici în Dorohoi, Mitropolia nu accepta ca lăcașul din lemn să fie desființat sau mutat de acolo, iar Ministerul Cultelor nu era de acord să semneze pentru desființarea lui. Deși enoriașii își doreau un nou edificiu religios, Mitropolia și Ministerul nu au aprobat cererea de dărâmare a acesteia, ci au cerut dorohoienilor să repare vechiul așezământ. În consecință, s-a făcut o nouă intervenție în anul 1895 când, prin contribuția enoriașilor, s-au vopsit pereții interiori, s-a spălat și lăcuit catapeteasma, s-au acoperit podeaua cu mușama și s-au mărit ferestrele. Un an mai târziu, în 1896, s-a săvârșit slujba de sfințire a bisericii, primind pe lângă hramul vechi, un altul nou, Nașterea Maicii Domnului<sup>72</sup>.



Fig. 4. Biserica Adormirea Maicii Domnului și Nașterea Maicii Domnului din orașul Dorohoi

Edificiul religios are un plan dreptunghiular, cu absida altarului nedecroșată, cu cinci laturi. În interior, pereții sunt alcătuiți din bârne, naosul este despărțit de pronaos printr-un perete semicircular, iar altarul de restul bisericii prin catapeteasmă. Câteva icoane vechi, pictate în stil bizantin, sunt agățate pe peretele din naosul bisericii. Așezată pe o temelie din piatră de râu, lăcașul păstrează și la exterior pereții alcătuiți din bârnele suprapuse orizontal, formând la încheieturi stilul „coadă de rândunică”. Un element decorativ specific unor astfel de monumente este brâul median împletit, ce înconjoară partea exterioară a clădirii. O anexă a bisericii este pridvorul, construit mult mai târziu, după o tehnică asemănătoare, având bârnele așezate sub formă orizontală.

<sup>72</sup> *Ibidem*, p. 4-6.

### 5. Biserica Adormirea Maicii Domnului din satul Cervicești (fig. 5)

Satul Cervicești este atestat în documentele timpurii sub denumirea de „Cerevăcești”, „Cervacinți” sau „Cervăcești”. Astfel, într-un zapis din 22 august 1610, Tonia din Cerăvăcești este martor la vinderea unei părți din satul Brăești<sup>73</sup>. Peste trei ani, în aprilie 1613, „Lazor din Cerevăcești” este prezent la înțelegerea fraților din Comănești privind împărțirea satului<sup>74</sup>.

Monumentul istoric aflat la marginea satului păstrează pe ancadramentul ușii de la intrare, pisania inscripționată cu caractere chirilice, de unde aflăm următoarele: „Această Sfântă Biserică a fost făcută cu toată cheltuiala dumisale Constantin Miclescu biv vel pitar și a lucrat Ioan sin Dumentii și Grigore Lungu, în zilele Măriei Sale Alexandru Ipsilanti, cu blagoslovenia Sfinției Sale Părintelui Mitropolit Leon din leatul 1787”. Așadar, biserica a fost ridicată de unul dintre boierii familiei Miclescu, Constantin Miclescu, fiul lui Sandu Miclescu și al Saftei<sup>75</sup>, în timpul domniei în Moldova a lui Alexandru Ipsilanti (decembrie 1786 – aprilie 1788) și a păstoririi mitropolitului Moldovei, Leon Gheucă (1786-1788).



Fig. 5. Biserica Adormirea Maicii Domnului din satul Cervicești

Deși informațiile despre această ctitorie sunt puține, câteva documente vorbesc despre unele reparații care au avut loc la biserică. Astfel, un raport întocmit în parohie la 1 ianuarie 1913 aduce la cunoștință faptul că edificiul era „într-o stare proastă, pe jumătate acoperit, iar restul nu”. Ba mai mult chiar, în lăcașul vechi nu se săvârșea serviciul divin, ci era folosit doar pentru „prohodirea decedaților”<sup>76</sup>. Deși biserica de

<sup>73</sup> *DIR*, veac XVII, vol. II, nr. 423, p. 316.

<sup>74</sup> *Ibidem*, vol. III, nr. 212, p. 135.

<sup>75</sup> <http://www.ghika.net/Familles/Miclescu/Miclescu.pdf>, 19.05.2014.

<sup>76</sup> DJAN Botoșani, fond Protoieria Botoșani, dosar nr. 370/1909, f. 31.

lemn se afla într-o stare avansată de degradare, totuși nu s-a avut în vedere o posibilă refacere. În aceeași stare proastă și servind doar pentru slujba de înmormântare este găsită și în raportul din 1915<sup>77</sup>.

Mult mai târziu, într-un proces-verbal din data de 18 decembrie 1921, locuitorii satului Cervicești cer o renovare atât a bisericii de lemn, cât și a celei de zid<sup>78</sup>. Cu toate acestea, într-un chestionar întocmit de parohie în 1928, aflăm că biserica se găsea „într-o stare mediocră”, iar casa parohială, „din nuiiele și acoperită cu stuf”<sup>79</sup>, era în stare de demolare. Dacă la unele biserici preoții parohi erau implicați în „viața bisericii”, adunau fonduri, depuneau cereri în vederea refacerii monumentului atunci când acesta avea nevoie de intervenție, la biserica Adormirea Maicii Domnului din Cervicești, preotul paroh este înregistrat în documente cu o serie de reclamații. El este acuzat că „nu stă la parohie”, „nu slujește regulat la parohie”, ba chiar „nici morții nu-i îngroapă la timp”<sup>80</sup>. La începutul anilor '50, o monografie<sup>81</sup> însoțită de două fotografii ale bisericii ne prezintă lăcașul religios copertat, atât pe interior, cât și pe exterior, cu scândură, iar acoperișul din draniță îmbrăcat cu tablă, având la cele două extremități câte o cruce. De asemenea, „biserica veche” necesita „numeroase reparații” pentru păstrarea ei în mijlocul satului. Iată, așadar, starea bisericii de lemn de la începutul până la mijlocul secolului XX, când aceasta, din cauza vechimii și a materialului perisabil din care fusese făcută, avea nevoie de o restaurare.

Specific stilului arhitectural moldovenesc, biserica are planul dreptunghiular, cu absida altarului nedecroșată cu cinci laturi, împărțită în naos, pronaos, altar și pridvor. În interior, pereții din bârne sunt acoperiți cu scândură, iar bolțile pronaosului, naosului și altarului sunt acoperite cu câte o calotă din numeroase fâșii curbe care se adună în câte o cheie de boltă sub formă de rozetă pictată în roșu și verde. Cele 16 nervuri ale naosului, pronaosului și altarului sunt sculptate în frânghie. Deși nu a fost restaurată niciodată, catapeteasma se păstrează într-o formă bună, fiind necesară doar o curățare ușoară. Făcută din lemn de tei, aceasta este formată din trei rânduri de icoane în stil bizantin, suflate cu foiță de aur. Icoanele sunt despărțite de colonete decorate cu motive vegetale. Frontispiciul peretelui despărțitor dintre naos și pronaos este lucrat sub formă de acoladă, un element decorativ des întâlnit în arhitectura tradițională. În altarul bisericii se păstrează două icoane pictate în același stil cu icoanele care formează catapeteasma, una dintre ele reprezentându-l pe Iisus Pantocrator, iar cealaltă simbolizând „Adormirea Maicii Domnului”, adică hramul bisericii. Amândouă nevoie de o restaurare în vederea conservării și păstrării în patrimoniul bisericii.

La exterior, bârnele sunt căptușite cu scândură, iar acoperișul, care la jumătatea secolului XX era din tablă zincată, a fost înlocuit în anul 2013 cu draniță. De asemenea, în partea exterioară, de jur împrejurul bisericii, sub acoperiș, se observă îmbinarea bârnelor în stilul „coadă de rândunică”, element decorativ specific arhitecturii populare. Pridvorul deschis este lucrat în același stil ca și peretele despărțitor dintre naos și

<sup>77</sup> *Ibidem*, dosar nr. 230/1914-1916, f. 325.

<sup>78</sup> *Ibidem*, dosar nr. 370/1909, f. 123. Cea de-a doua biserică din sat este construită tot de familia Miclescu, în anul 1845, și este de zid, conform inscripției aflate deasupra ușii de la intrare: „Această biserică în care se prăznuiește hramul Adormirii Preacinstitei Născătoare de Dumnezeu este zidită de robul lui Dumnezeu Alexandru Miclescu, vornic, din anul de la Mântuitorul Iisus Hristos 1845. Reedificată de frații Ilie și Gheorghe Văsescu la anul 1882”.

<sup>79</sup> *Ibidem*, f. 219.

<sup>80</sup> *Ibidem*, f. 238.

<sup>81</sup> Monografie întocmită în jurul anului 1950, păstrată în arhiva bisericii, f. 1.

pronaos, având la capătul stâlpilor, în partea de sus, acolada, element care dă senzația de unitate, o unitate între pridvorul adăugat ulterior și restul bisericii. Pe ancadramentul ușii de la intrare se găsește inscripția bisericii, dăltuită cu caractere chirilice, precum și elemente decorative florale și vegetale, care probează valoarea artistică a lucrării. Tot în anul 2013, temelia bisericii, lucrată din bolovani de râu, a fost consolidată, iar clopotnița construită ulterior a fost refăcută.

La un pas de a se pierde (când a fost acoperită doar pe jumătate sau când preotul paroh nu se îngrijea de starea ei), „biserica din vale” a Cerviceștilor se află acum în plin proces de restaurare, pentru a recăpăta aspectul din perioada construirii sale. Cel care a luat această inițiativă este Radu Miclescu, un descendent al acestei familii. În anul 2013, el a hotărât să salveze, pe de o parte, memoria familiei, iar pe de altă parte, un monument cu valoare istorică și artistică. Fiind trecut pe lista monumentelor istorice, restaurarea edificiului religios este costisitoare, iar enoriașii nu au fondurile financiare necesare unui astfel de proces. Aproape de lăcașul de lemn se află și biserica de zid a familiei Miclescu, unde serviciul religios se ține cu regularitate, spre deosebire de construcția de lemn, unde nu se fac slujbe decât foarte rar.

\*

Ctitoria, așa cum apare încă de la începuturile Evului Mediu, ca operă de artă, ofrandă sau simbol, a constituit, mai întâi, un act cu finalitate spirituală și apoi o mărturie vocațională, cu repercusiuni asupra întregii familii a fondatorului. Ca toate celelalte monumente bisericesti din zona Moldovei, edificiile înfățișate în rândurile de mai sus păstrează și transmit istoria unei comunități, devenind „locuri ale memoriei” pentru familii importante din trecutul nostru.

Construite din bârne de stejar și așezate pe o temelie din piatră de aproximativ 30-40 cm, bisericile de lemn din zona Botoșanilor au capetele bânelor prinse în tehnica „coadă de rândunică”; iar planul cel mai des întâlnit este cel de tip dreptunghiular, cu absida altarului poligonală, nedecroșată cu trei laturi. Formate din naos, pronaos și altar, aceste lăcașuri au primit, odată cu secolul XVIII, o nouă anexă, pridvorul. Situat în partea de sud a bisericii, acesta este construit sub forma unui pătrat închis, fără a avea elemente decorative, cu excepția celui de la biserica din satul Brăești. Acoperișul acestor monumente este din șindrilă, înalt și cu pante repezi, pentru a proteja pereții de umezeală, după cum am observat și la biserica Adormirea Maicii Domnului din orașul Dorohoi. Sistemul de boltire, ca și la celelalte biserici de lemn din Moldova, este cel de tip semicilindric; dar, pentru a da o valoare artistică monumentului, meșterii au îmbinat mai multe tipuri de boltire, după cum am remarcat la biserica Adormirea Maicii Domnului din Brăești, unde naosul și altarul sunt boltite semicilindric, iar pronaosul are o boltă pe plan poligonal alungit, din fâșii curbe.

Arhitectura populară reprezentată de casele țărănești și de edificiile religioase a evoluat de-a lungul timpului, indiferent de contextul social sau politic, punând în lumină arta cu care meșterii populari ciopleau lemnul. Valorile artei românești cercetate de noi ne indică o tehnică arhitecturală imemorială. „Ascunse” de ochii trecătorilor, în sate îndepărtate, aceste monumente par lipsite de sens, uneori fiind ignorate chiar și de localnici. Un repertoriu care să promoveze aceste monumente din zona Moldovei încă nu a fost întocmit, dar interesul istoric și arhitectural care a luat amploare în ultimul timp va determina realizarea unuia, cu scopul de a întregi patrimoniul nostru cultural.

RELIGIOUS WOODEN MONUMENTS FROM BOTOȘANI COUNTY BETWEEN  
ECCLESIASTICAL ROLE AND NATIONAL HERITAGE  
(Summary)

*Keywords:* wooden churches, popular wooden architecture, historical monument, Botoșani county, heritage.

Being considered places of worship for some communities or families, the religious edifices consist of a number of features that serve as basis for reconstituting shreds of everyday life. Being inherited until today, these monuments attract through their age, planimetry, location and ornamental items the attention of many historians, archaeologists and architects.

Our research will focus upon the religious edifices built of wood, that catch the interest not only through their architecture, but also through their long lasting existence. An interdisciplinary analysis represents the only way of enriching the cultural heritage and valuing these foundations. Moreover, through this study, we will present how different archival documents and field researching beautifully shapes monographies for each monument.

In the present thesis, we will concentrate our attention upon some of the wooden churches located in Botoșani county, religious monuments built in 18th century by nobles or locals. The popular wooden architecture, represented by the rural houses and the religious edifices, had developed over time regardless of the social or political climate. This has brought forward the art of processing the wood, art that has been inherited since the medieval era and how this was done by popular master craftsmen. The values of this Romanian type of art on which we insisted upon describe a really wonderful architectural technique and emphasize a part of the Romanian history.